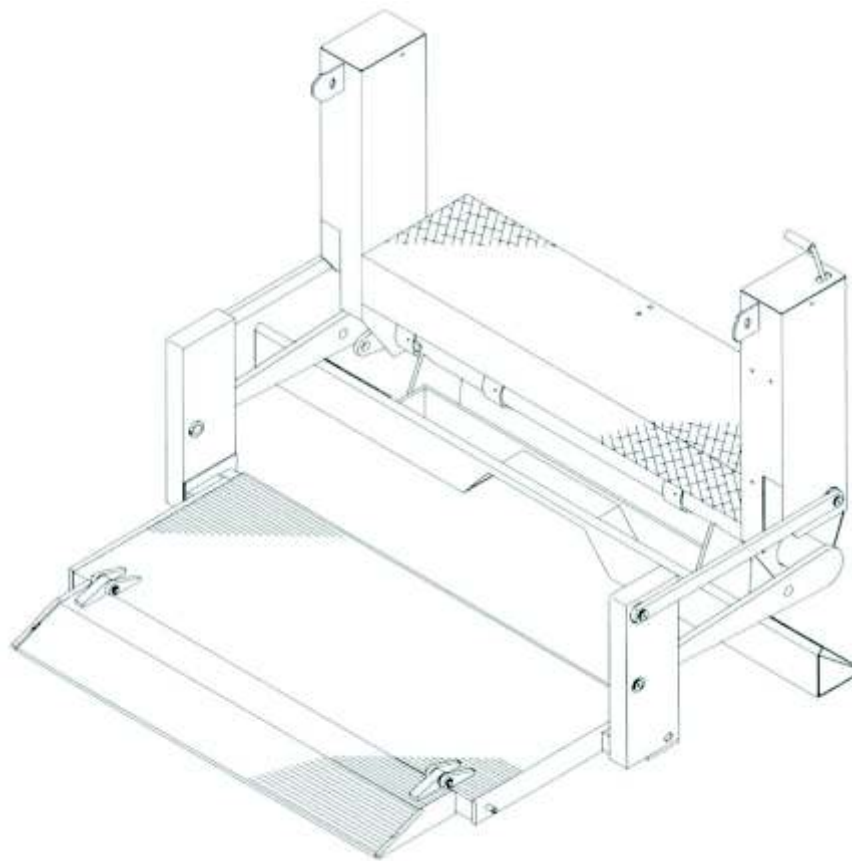


TOPLIFTER

Tailgates by THIEMAN

TT-12 INSTRUCCIONES DE INSTALACIÓN



¡IMPORTANTE! ¡MANTENER DENTRO DEL VEHÍCULO!

POR FAVOR LEA Y ENTIENDA EL CONTENIDO DE ESTE
MANUAL ANTES DE OPERAR EL EQUIPO

THIEMAN
TAILGATES, INC.
600 East Wayne Street
Celina, Ohio 45822
Teléfono (419) 586-7727 Fax: (419) 586-9724

ATENCIÓN INSTALADORES:

Se realizarán cambios periódicamente en el procedimiento de instalación de las rampas hidráulicas de acuerdo a los cambios de diseño del producto. Para asegurar la adecuada operación de la plataforma hidráulica, es MUY IMPORTANTE leer y entender completamente las instrucciones antes de iniciar la instalación del equipo. Una instalación inapropiada puede provocar serios daños en el equipo. La plataforma hidráulica DEBERÁ retocarse con pintura después de la instalación. Posteriormente, las etiquetas DEBERÁN ser colocadas. Las rampas tienen una sola capa de recubrimiento primario por lo cual no están preparadas para operar en ambientes extremos. ¡La garantía del equipo será inválida si la rampa no se pinta y si no se le colocan todas las etiquetas!

Las rampas hidráulicas de la serie TT12 están diseñadas para usarse principalmente en camionetas tipo pick-up, estaquitas y vehículos de servicio. Tienen un rango de altura de operación de la caja al piso de 27 a 36 pulgadas (69 a 91 cm), asimismo la plataforma incluye una defensa abatible, misma que está preparada para recibir y colocar una bola de arrastre con un límite de arrastre de hasta 5,000 libras (2,270 Kg) y límite de capacidad de carga sobre la misma de hasta 500 libras (227 Kg). Estos rangos aplican solamente si la bola se monta en el orificio de fábrica de la defensa o si la lengüeta de carga se fija en el mismo orificio. NO COLOQUE ningún tipo de receptor en la defensa, pues esto ANULA todas las garantías. Si se requiere un tipo de receptor para cierto uso, la rampa puede instalarse sin la defensa. Si se instala una rampa TT12 en camionetas con altura, de la caja al piso, menor a 27 pulgadas (69 cms), la defensa golpeará el piso.

- El rango de montaje “máximo” se considera con el vehículo vacío. El rango de montaje “mínimo” se considera con el vehículo cargado
- Compruebe la altura de la caja del vehículo cuando esté estacionado en una superficie nivelada y plana

PREPARACIÓN DEL VEHÍCULO O REMOLQUE

Previo a realizar la instalación de estos equipos es necesario retirar las luces, plafones y calaveras del vehículo; retirar la defensa, los topes de las puertas etc., (en caso de que el vehículo sea tipo estaquitas o redilas, se deberán retirar las puertas traseras). Todos los accesorios del vehículo antes mencionados pueden interferir con el proceso de instalación de la rampa.

INSTRUCCIONES DE INSTALACIÓN

Nota:

En caso de que el vehículo en el que se va a instalar la rampa tenga carrocería de tipo estaquitas, redilas, plataforma o similar, será necesario retirar los bloques espaciadores mencionados en el Paso 5. Esto, para asegurar que la rampa se encuentre completamente pegada a la plataforma del vehículo.

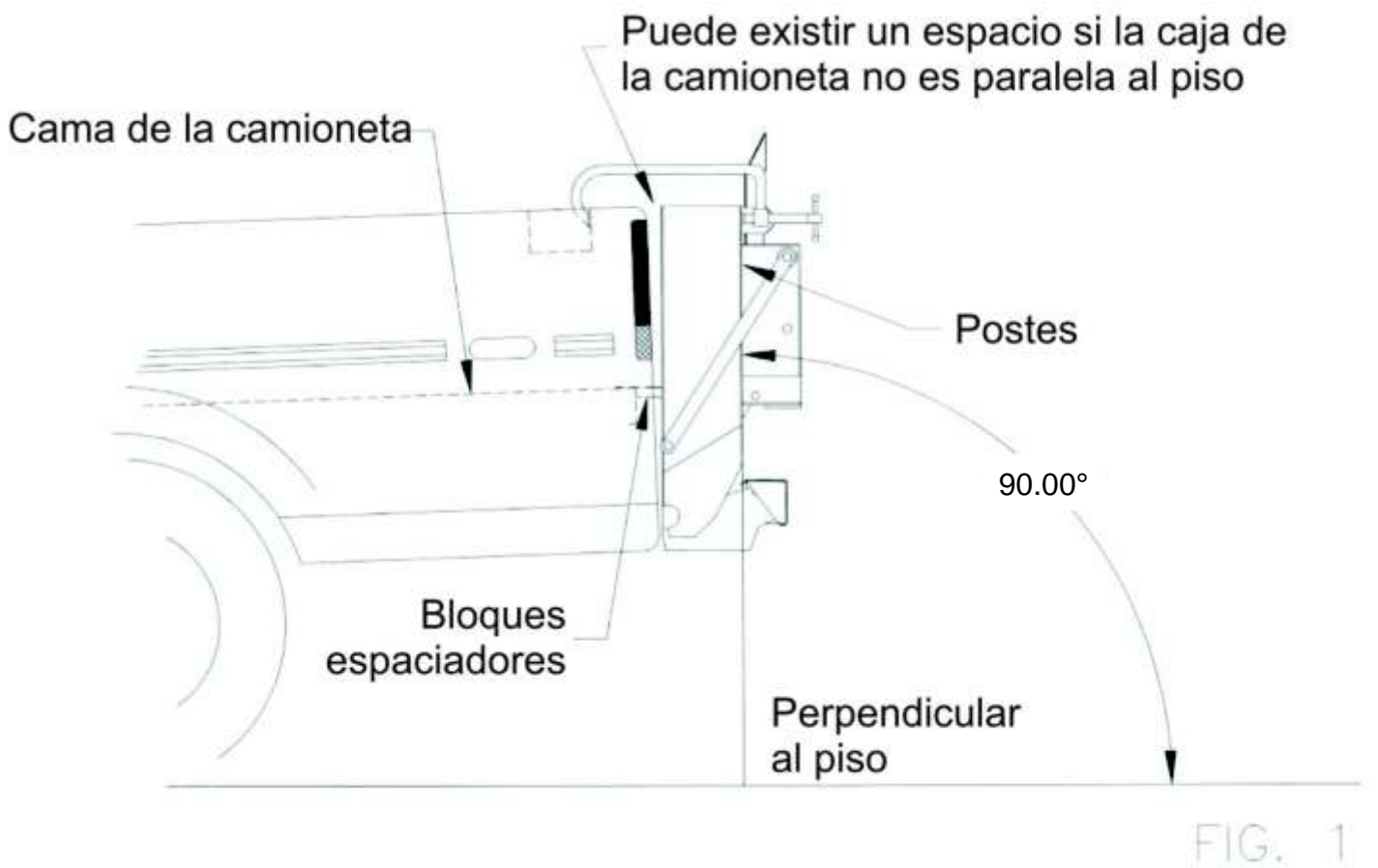
Paso 1. Quite la cubierta del poste del lado del chofer y saque el paquete de herrajes. Una vez retirado, reinstale la cubierta.

Paso 2. Quite la cubierta del poste del lado del copiloto y remueva el tapón del tubo de llenado de aceite de la bomba, sustituyéndolo por el tapón respirador que viene dentro del kit de instalación.

Paso 3. Desenrolle el cable para batería localizado debajo de la rampa.

Paso 4. Coloque la rampa sobre la caja o plataforma del vehículo, lo más pegado posible. Centre la rampa en el área de carga. Revise toda la instalación para saber si hay libertad de movimiento entre los brazos de la plataforma y los postes laterales. Asegúrese que los rodillos y los brazos de levantamiento tengan movimiento una vez que la plataforma esté instalada. Durante el proceso de instalación, la plataforma debe estar en la posición de guardado.

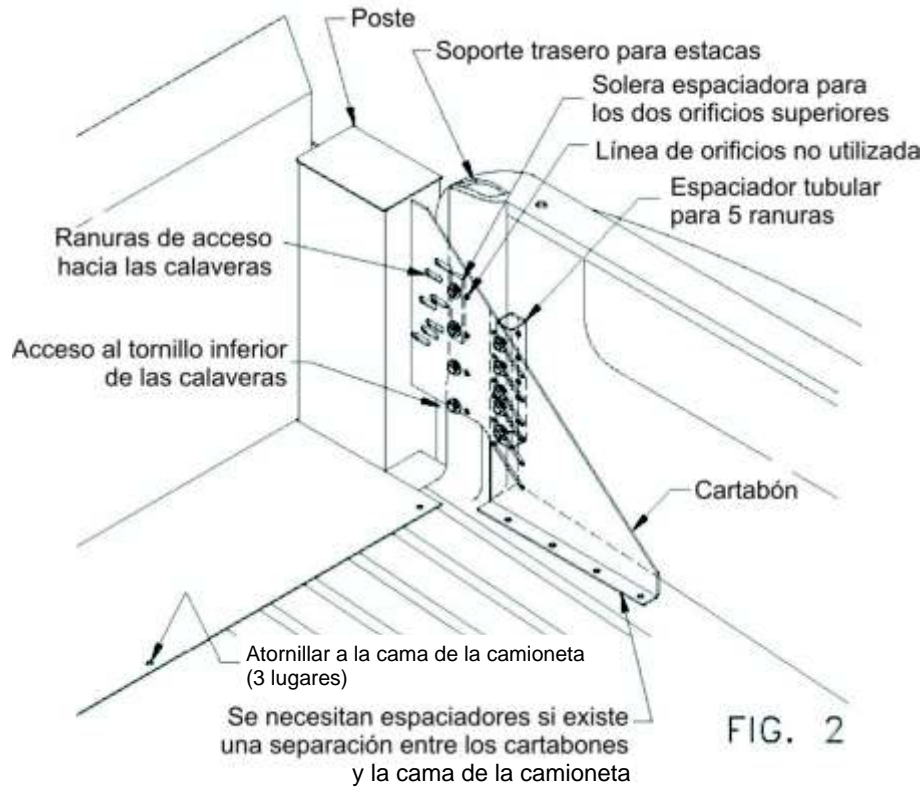
Paso 5. Con la rampa centrada, mantenga los postes en posición vertical – perpendiculares al piso – con lo que se asegura que la plataforma se moverá paralela al piso. NO escuadre los postes con la cama de la camioneta porque ésta podría no estar paralela al piso. Verifique que los bloques espaciadores, localizados detrás de los postes por debajo de la placa de la cubierta, estén pegados a la parte trasera de la caja de la camioneta cuando los postes de la plataforma estén siendo escuadrados al piso. Ver figura 1.



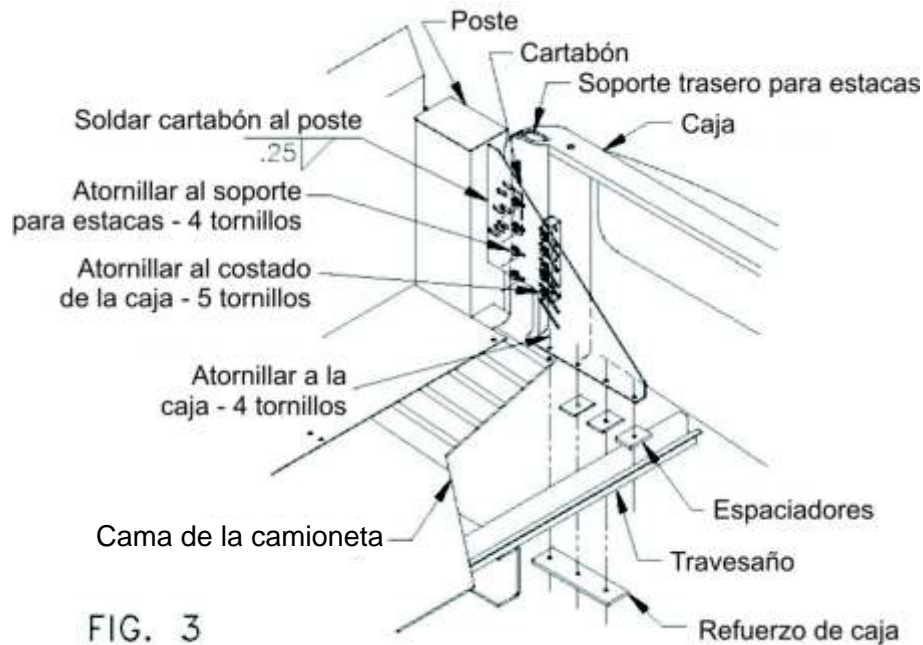
Paso 6. Atornille la placa de la rampa al piso de la camioneta. Ver figura 2.

Los siguientes pasos (7 y 8) son aplicables a pick-ups General Motors 2007

Paso 7. Coloque los cartabones pegados a los postes de la rampa y a los soportes para estacas traseras de la camioneta, de forma que la ceja doblada de los cartabones quede abajo y apuntando hacia el centro de la caja. Revise que en esta posición, las ranuras en los cartabones permitan remover las calaveras. También vea qué tan separada de la cama queda la ceja doblada del cartabón. Será necesario usar espaciadores para rellenar estos huecos. Una solera espaciadora es provista dentro de los herrajes, misma que se usa para llenar el espacio entre el cartabón y el soporte escalonado para estacas, en los dos barrenos superiores. Un espaciador tubular es provisto para llenar el hueco entre el cartabón y el lado de la caja, en las cinco ranuras superiores. Ver figura 2.

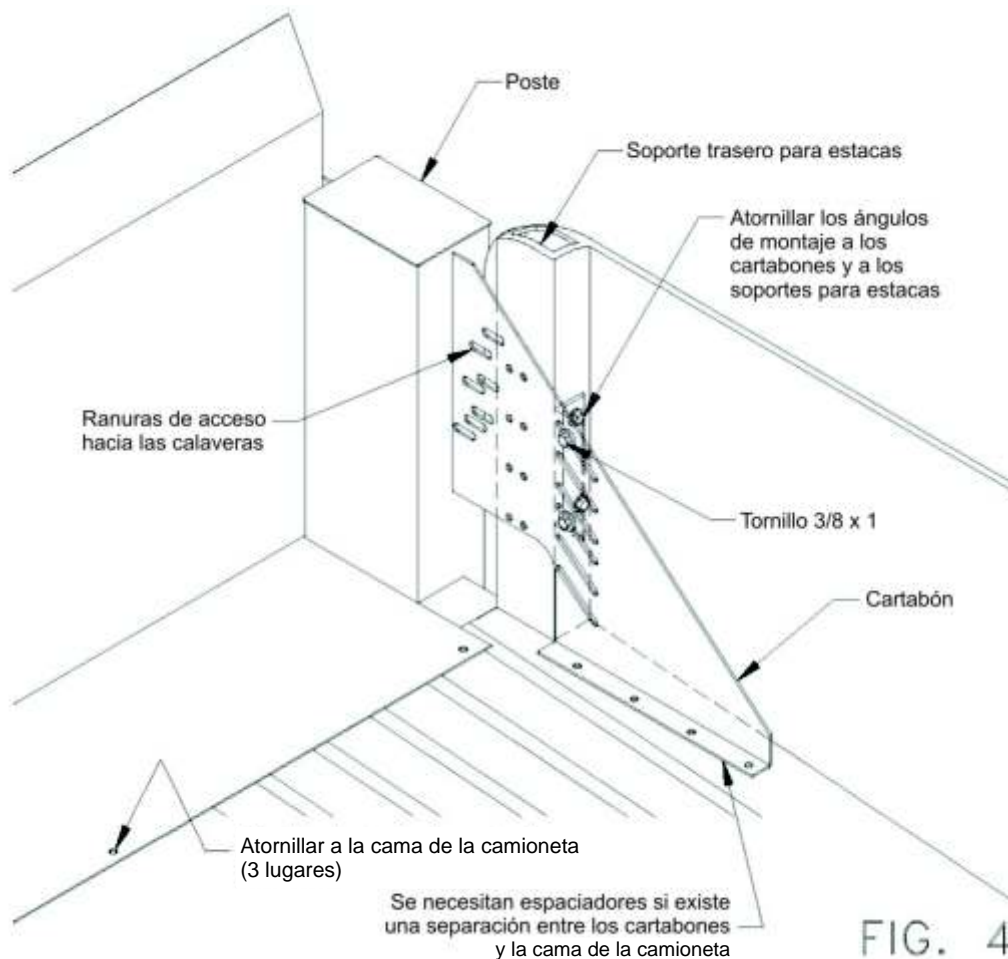


Paso 8. Suelde el borde no doblado de los cartabones a los postes laterales y atornille el borde doblado a través de la cama de la camioneta y finalmente a través de los refuerzos de caja. Si es necesario, coloque espaciadores entre los cartabones y la cama de la camioneta para mantener los postes en posición perpendicular al piso. Los refuerzos de caja pueden recortarse si éstos interfieren con los travesaños, largueros o refuerzos de la caja o carrocería del vehículo, pero deben ser utilizados con el resto de los tornillos que no interfieran y atraviesen solamente la caja del vehículo. Atornille cada uno de los cartabones a los soportes para estacas utilizando los cuatro orificios existentes. Los dos orificios de arriba deben llevar un espaciador entre el cartabón y el soporte para estacas. Use las 5 ranuras superiores para atornillar el cartabón al costado de la caja con el tubo-espaciador entre ellos. Use tornillos grado 5 de 3/8" (no incluidos). Ver figura 3.



Pasos 9 y 10 son para todas las pick ups excepto las General Motors 2007

Paso 9. Coloque los cartabones pegados a los postes de la rampa y a los soportes para estacas traseras de la camioneta, de forma que la ceja doblada de los cartabones quede abajo y apuntando hacia el centro de la caja. Revise que en esta posición, las ranuras en los cartabones permitan remover las calaveras. También vea qué tan separada de la cama queda la ceja doblada del cartabón. Será necesario usar espaciadores para rellenar estos huecos. Atornille los ángulos de montaje a través de las ranuras del cartabón lo más alto posible usando los tornillos de 3/8" provistos. Atornille la otra cara del ángulo al soporte para estacas usando tornillos grado 5 de 3/8" x 1" (no incluidos). Ver figura 4.



Paso 10. Suelde el borde no doblado de los cartabones a los postes laterales y atornille el borde doblado a través de la cama de la camioneta y finalmente a través de los refuerzos de caja. Si es necesario, coloque espaciadores entre los cartabones y la cama de la camioneta para mantener los postes en posición perpendicular al piso. Los refuerzos de caja pueden recortarse si éstos interfieren con los travesaños, largueros o refuerzos de la caja o carrocería del vehículo, pero deben ser utilizados con el resto de los tornillos que no interfieran y atraviesen solamente la caja del vehículo. Atornille cada uno de los cartabones a los soportes para estacas o a la caja del vehículo usando los cuatro barrenos ubicados en el cartabón. Todos los tornillos usados en este paso deben ser grado 5 de 3/8" de diámetro (no incluidos). Ver figura 5.

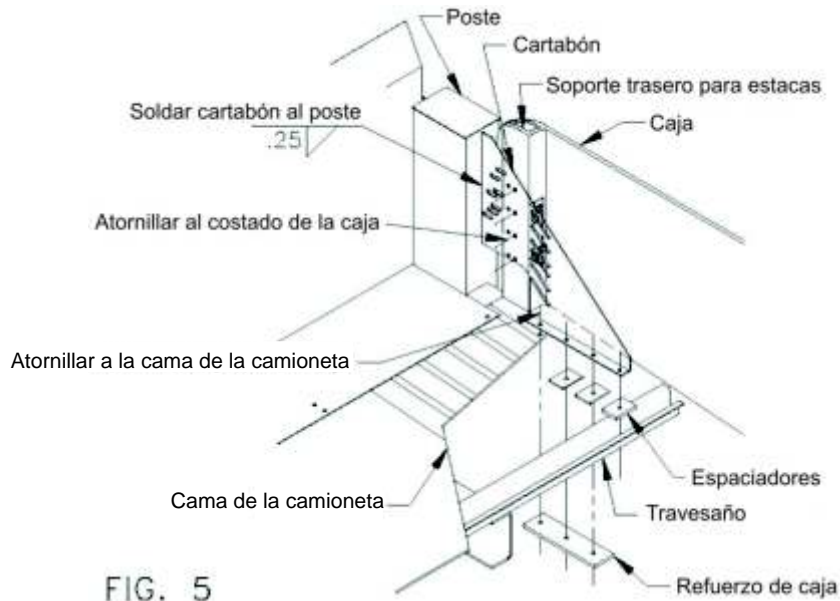


FIG. 5

Paso 11. Suelde horizontalmente la placa de apoyo entre los collares del trunnion y la estructura del vehículo. Dependiendo del ancho del chasis del vehículo, pueden utilizarse los collares internos o externos. Los modelos TT12 con plataformas de 53" de ancho, cuentan únicamente con los collares interiores, por lo tanto para vehículos más anchos será necesario instalar la placa de apoyo por la parte interior de la estructura del chasis del vehículo. La placa de apoyo deberá soldarse en posición horizontal para proporcionar el soporte correcto a la rampa y a su defensa. Pueden requerirse refuerzos adicionales (no incluidos) para obtener la posición horizontal de la placa de apoyo. Gire los collares sobre el trunnion antes de soldar, de manera que haya acceso fácil a las graseras después del soldado. Ver figura 6.

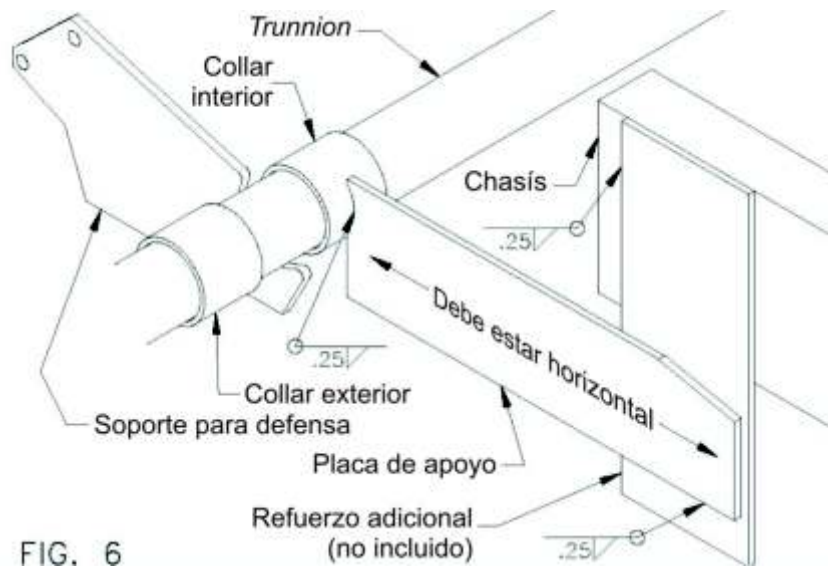
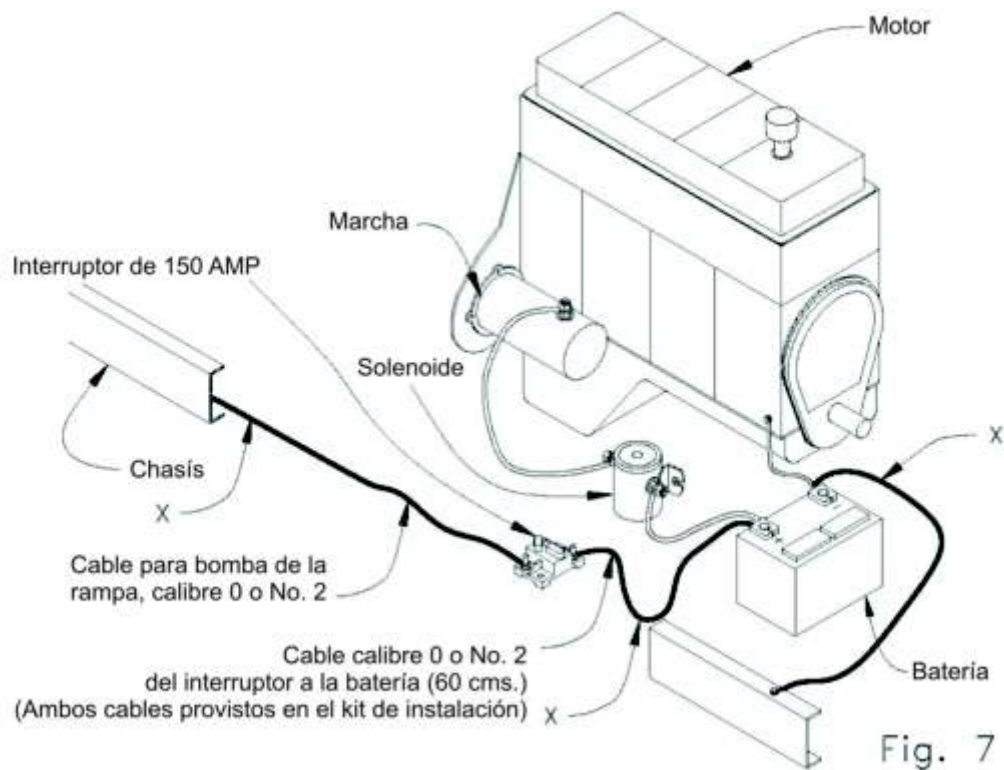


FIG. 6

Paso 12. Instale las graseras y aplique grasa en las mismas.

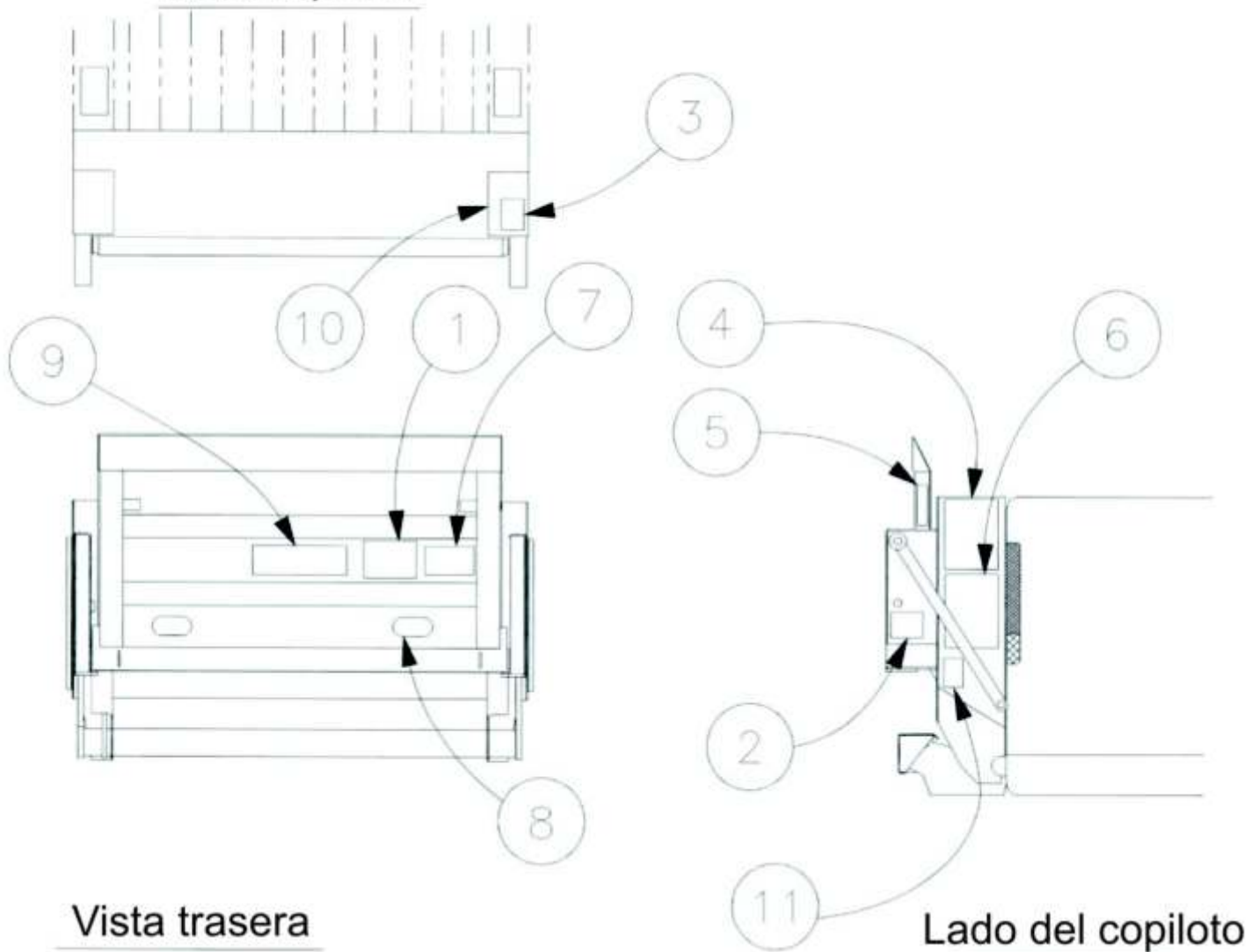
Paso 13. Fije el interruptor térmico de 150 Amperes. Ubíquelo a una distancia no mayor a 2 pies (60 cm) del poste positivo de la batería del vehículo. Conecte y pase el cable de alimentación (provisto en el kit de instalación) a través del chasis del vehículo, desde la plataforma hasta el interruptor de 150 Amp. (Nota: deje 2 pies de cable distribuidos a lo largo de la conexión como holgura. Esto permitirá que la bomba sea retirada del equipo con fines de mantenimiento o reemplazo). **AL PASAR EL CABLE EVITE LAS ESQUINAS PUNTIAGUDAS Y ZONAS DE CALENTAMIENTO EXCESIVO DEL VEHÍCULO.** Utilice los sujetadores de cable o cinchos proporcionados para asegurar el cable al chasis del vehículo cada 60 cm aproximadamente. Corte el cable a la longitud deseada y corte el plástico aislante en el extremo de aproximadamente 2.5 cm. Deslice el aislante termo-sensible pre-cortado (suministrado en kit) en el extremo del cable. Sujete el cable con una pinza y aplique calor a la terminal o conector (suministrado en kit) e inserte el cable hasta que la soldadura que hay en la misma, se funda. Permita que el conector se enfríe e instale el aislante termo-sensible. Conecte el extremo del cable de alimentación a la terminal del interruptor de 150 Amp. Instale cable de uso rudo de la terminal negativa de la batería al chasis. Conecte el interruptor de 150 Amp. a la batería del vehículo usando el cable de 2 pies (60 cm) proporcionado. Ver figura 7.



Paso 14. La mayoría de los vehículos de reciente modelo tienen las conexiones a la batería como se muestra en la figura 7. El cable de tierra de la batería está conectado directamente con el motor, solamente con una ligera tira de cable conductor trenzado al chasis (ya sea a la carrocería o a la estructura del vehículo). Si éste es el caso, el cableado de fábrica no proporciona una adecuada conexión de tierra a los accesorios energizados por la batería, tales como las rampas eléctrico-hidráulicas.

Recomendamos que los cables marcados con una "X" en la figura 7 no sean de un calibre menor al No. 2, como el que se proporciona en el kit de las rampas TT12. Debido al alto consumo de corriente (aprox. 200 Amp.) de las rampas hidráulicas, recomendamos alternadores de uso rudo con baterías de al menos 150 Amp. de capacidad de reserva.

Vista superior



Vista trasera

Lado del copiloto

Paso 15. Una vez que está energizada la rampa, suelte los seguros que detienen la plataforma, desdóblela y bájela a nivel del piso. Revise y asegúrese que el nivel de aceite sea visible en la parte inferior del tubo de llenado (Este es el nivel de aceite recomendado). Vuelva a colocar todas las cubiertas de la plataforma TT12. Instale el mango de plástico en la manivela de control.

Paso 16. Thieman recomienda que el instalador realice una prueba de peso para revisar las soldaduras y los tornillos de montaje; y la integridad de la caja o la estructura de la camioneta o remolque. La carga usada debe ser el máximo de capacidad de la rampa que se esté probando con el peso debidamente centrado sobre la plataforma. Se debe hacer la prueba por un mínimo de 20 ciclos para verificar la integridad de la instalación.

Paso 17. Aplique retoques de pintura. Después se deberán ubicar las etiquetas en los lugares apropiados según se muestra abajo. Al pintar, cuide las áreas de engrasado y cualquier parte expuesta del vástago del cilindro hidráulico. Si las etiquetas se colocan antes de aplicar la pintura, simplemente quite el masking-tape de protección después de pintar. ¡Las etiquetas DEBEN ser ubicadas y la rampa hidráulica DEBE ser pintada para mantener la validez en la garantía del equipo!

Artículo	Descripción de la calcomanía	No. de parte
1	Cuidado, carga no centrada	4671050
2	Toma de fuerza	4650140
2	Encender vehículo si se usa extensivamente la rampa	4650150
3	Peligro, no usarla para subir o bajar personas	4609
4	Calcomanía de operación	4650520
5	Capacidad de 1,250 lbs.	4650060
5	Capacidad de 1,000 lbs.	4650050
5	Capacidad de 800 lbs.	4607004
6	Precaución	4650530
7	Precaución por personas debajo de la rampa	465077
8	Reflejante (2)	5705
9	Placa de nombre Thieman	46508001
10	Cableado	4612
11	Precaución de alta presión hidráulica	4620

PASO 18. Cualquier luz que haya sido obstruida o retirada, deberá ser reemplazada o reubicada para que el vehículo cumpla con las normas locales y federales de vialidad.

DIAGRAMA DE CABLEADO

Control eléctrico de bajada por gravedad

